

GRAINFATHER

WITAM! MIŁO  
😊 CIĘ POZNAĆ!



**G40** INSTRUCTION MANUAL

G SERIES







# 4) & 5 50%:



# -450m



**UWAGA:** Pełna lista części zamiennych dla G40 jest dostępna online: [help.grainfather.com](http://help.grainfather.com)

# PRZED PIERWSZYM UŻYCIEM

Przed użyciem, zalecamy wyczyszczenie G40 i wszystkich jego komponentów przy użyciu środka czyszczącego Grainfather High Performance Cleaner. Szczegółowe instrukcje dotyczące czyszczenia znajdują się na stronie 14.

## 1. INSTALACJA FILTRA

Weź filtr chmielowy (4) i umieść go w podstawie wewnątrz korpusu G40 (6). Powinien być ciasno dopasowany i będziesz musiał wyrzeć trochę nacisku, aby upewnić się, że jest usadowiony na swoim miejscu.



## 2. ZAŁOŻENIE STEROWNIKA

Wymij kontroler G40 (5) i kabel zasilający z opakowania, a następnie umieść kontroler bezpiecznie na wsporniku z przodu urządzenia. Następnie usuń małą zaślepkę z gniazda M16 (7). Podłącz kabel sterownika i złącze M16 do gniazda M16 i dokręć nakrętkę zabezpieczającą.



## 3. PODŁĄCZENIE DO ZASILANIA

Weź główny kabel zasilający i podłącz go do podstawy z tyłu G40. Następnie podłącz drugi koniec kabla do odpowiedniego gniazdka elektrycznego (15 amperów w USA/CA, 16 amperów w UE, 13 amperów w UK lub 10 amperów w AU/NZ). Ekran wyświetlacza na sterowniku powinien się teraz włączyć się, jeśli jednak tak się nie stanie, należy sprawdzić, czy zarówno kabel sterownika, jak i złącze M16 są pewnie podłączone, a także sprawdzić główny kabel zasilający.

**UWAGA (DOTYCZY NZ/AU):** G40 posiada domyślny tryb 10 amperów, ale może być również używany w trybie 15 amperów, jeśli chcesz dodać więcej mocy do swojego systemu. Aby uzyskać instrukcje, jak włączyć tryb 15 amperów, przejdź na stronę 15.

# G40

# STEROWNIK

Inteligentny kontroler G40 posiada wbudowaną łączność bezprzewodową, dzięki czemu możesz używać swojego urządzenia mobilnego jako pilota zdalnego sterowania. Połącz się z darmową aplikacją Grainfather App, aby uzyskać krok po kroku informacje na temat warzenia, jak i dostęp do tysięcy przepisów.

## KONFIGURACJA POŁĄCZENIA

Po pierwszym włączeniu kontrolera, zostaniesz powitany ekranem konfiguracji połączenia. Naciśnij 'set', aby przejść do ekranu ustawień domyślnych.

## EKRAN DOMYŚLNY

Ekran domyślny pokazuje aktualną temperaturę i temperaturę docelową, symbol jednostki (Celsjusza lub Fahrenheita), timer (gdy jest aktywny), symbol stanu połączenia bezprzewodowego.

## GŁÓWNE MENU

Na tym ekranie wyświetlane są opcje menu głównego:

- Konfiguracja sieci
- Ustawienia
- bout



## KONFIGURACJA SIECI

Na tym ekranie, możesz dodać nową sieć bezprzewodową i podłączyć kontroler G40. Aby dodać sieć, wybierz "dodaj nową sieć", a następnie postępuj zgodnie z instrukcjami na następnej stronie. Jeśli wcześniej podłączyłeś G40 do innych sieci, możesz je tutaj również wyczyścić.

## USTAWIENIA

Na tym ekranie wyświetlane są główne ustawienia:

- **Change units:** choose between Celsius or Fahrenheit.
- **Calibrate temperature:** the G40 has two probes that are NTC (negative temperature coefficient) type temperature sensors. An NTC thermistor uses electrical resistance properties of ceramic or metal composites to measure temperature. These sensors are accurate to 0.050°C (0.025 °F). This feature allows for an offset to be applied to the reading of the temperature probe if it is inaccurate. This should only be used if the temperature probe is compared to a certified calibrated thermometer which has a resolution of +/-0.010°C (0.005°F).
- **Boil temperature:** here you can adjust your boiling temperature based on the elevation of your brewing location. To use this function you can find the altitude of your location online, and also the boiling point of water at that altitude. Change the boil temperature from 100°C (212°F) to your new boil temperature.
- **Buzzer settings:** within this section you can select silent mode for your controller. When enabled, you'll no longer hear beeping to alert you when you've reached the next step during your brew.
- **NZ/AU only:** this is where you can change your unit from 10 amp to 15 amp mode if you choose to add more power. See page 15 for further details.

## ABOUT

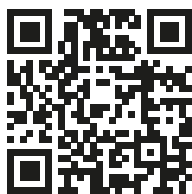
This is where you can find details about your device. When connected to the internet, you can also check and install new updates to the G40 controller from here.

# WIRELESS CONTROL & APP INTEGRATION

For the ultimate brewing experience, connect your controller to the Grainfather App.

1. Make sure that your wireless network reaches the location where you will be using your G40. While a wireless connection can be made over long distances, we recommend placing your unit within 10m (30ft) of the wireless router. If you wish to use your G40 further away, we recommend using a wireless range extender to avoid connection issues.

2. Download the Grainfather App on your mobile device from the App Store or Google Play Store and register an account if you're a new user.



SCAN AND  
EXPLORE THE **FREE**  
GRAINFATHER APP

3. When you first switch on the controller, you will be greeted with the connection setup screen. If you do not see the screen below, then press the 'set' button on the controller and go to 'network config' then 'add new network'. Once on the connection setup screen, open the Grainfather App on your mobile device.

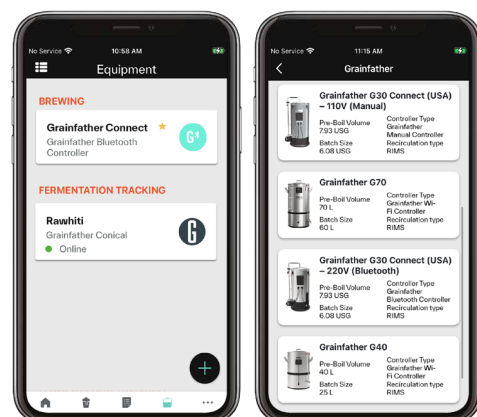


4. Once in the app, navigate to the equipment screen. The equipment screen shows all the brewing and fermenting equipment that you have set up on your account.

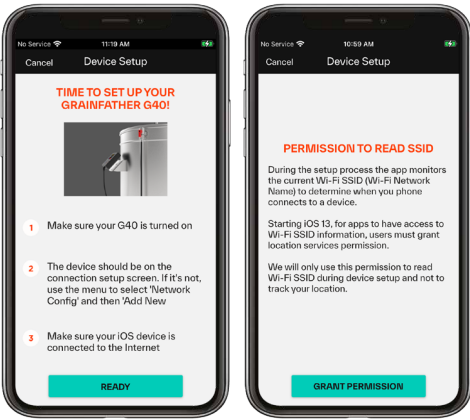
**NOTE:** The following screen layouts depict an iOS device and may differ slightly for Android.

5. To add a new device, tap on the '+' icon on the bottom right of the screen and select 'brewing equipment'.

6. Select 'Grainfather' on the list of brands and subsequently select 'Grainfather G40' on the list of equipment.



**7.** On the device setup screen tap 'ready'. Your mobile device may now request certain permission(s) required to connect with the **G40** and may vary for different devices. Accept all requests.

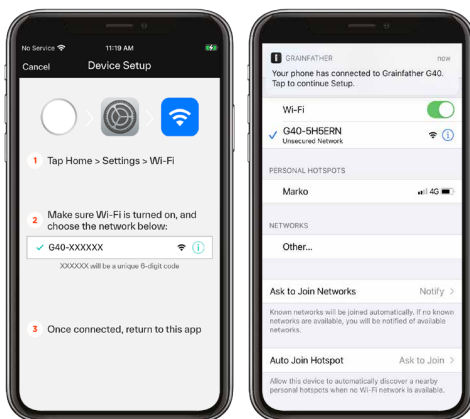


**8. FOR ANDROID USERS**

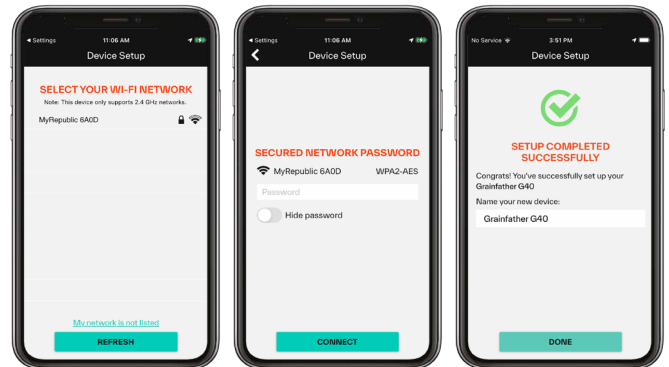
If setting up the **G40** via an Android device, choose your controller in the list (see step 10 next).

**9. FOR iOS USERS**

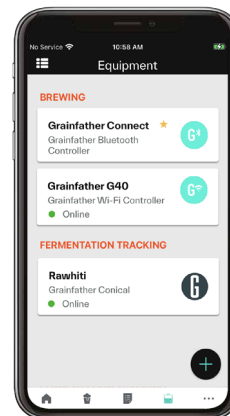
If setting up using an iOS mobile device, follow the instructions on the screen to connect your mobile device to the **G40**. Once the connection is established you will receive a notification on your mobile device. Tap the notification to return to the Grainfather App. You will automatically return to the device setup screen.



**10.** Once your phone has successfully connected to the **G40** (Android and iOS), select your wireless network from the list and enter in your network password, and then tap 'connect'. Once completed, add a name for your device and press 'done'.



**11.** Set up is now complete and you will return to the equipment screen. Select your Grainfather **G40** to enter the controller interface.



**12.** On the **G40** controller, you will be prompted to grant permission for remote control. Press the 'set' button and select 'yes'. The **G40** is now ready for you to start controlling your brew session via your mobile device.

**NOTE:** This permission request for remote control is in accordance with IEC/EN 60335-1 and will appear each time you connect to the **G40** via a mobile device.



Within the Grainfather App you can now select recipes or even create your own. You can also use the step-by-step brewing system to brew confidently.

# WARZENIE

# NA

# G40



Sprzęt jest skonfigurowany i gotowy do rozpoczęcia warzenia piwa! Postępuj zgodnie z poniższymi instrukcjami, które poprowadzą Cię przez proces parzenia w G40.

## 1. DODAJ WODĘ POTRZEBNĄ DO ZACIERANIA

Przed dodaniem wody do zacierania, umieść G40 na płaskiej, stabilnej powierzchni. Zalecamy ustawienie G40 na podłodze ze względu na podnoszenie sporego ciężaru (młóto do wysładzania), które jest wymagane w późniejszym procesie warzenia. Dodaj objętość wody zaciernej wymaganej przez Twoją recepturę - możesz skorzystać z zaawansowanych kalkulatorów dostępnych w aplikacji Grainfather App.

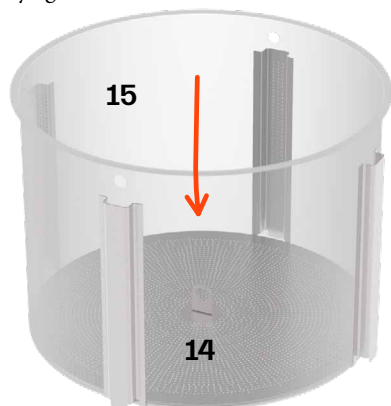
**UWAGA:** Upewnij się, że zawór kulowy recyrkulacji jest otwarty podczas tej czynności, aby uniknąć blokady powietrznej pompy.

## 2. USTAW TEMPERATURĘ ZACIERANIA

Korzystając z kontrolera G40 lub urządzenia mobilnego, ustaw wymaganą temperaturę zacieru i naciśnij przycisk "heat", aby rozpocząć podgrzewanie. Umieść pokrywę na G40, aby skrócić czas podgrzewania. Na tym etapie, jeśli Twój G40 jest połączony z aplikacją Grainfather App, możesz prowadzić sesję warzenia piwa zdalnie z urządzenia mobilnego.

## 3. PRZYGOTUJ KOSZ NA ZIARNO

Włóż płytę filtrującą (14) do kosza (15) i upewnij się, że płyta mocno przylega do dna kosza.



## 4. ZAMONTUJ KOSZ NA ZIARNO

Powoli włóż zmontowany kosz na ziarno do G40. Upewnij się, że górna część kosza na ziarno spoczywa płasko na pierścieniu podporowym (2).



## 5. DODAJ ZIARNO I WYMIESZAJ

Gdy woda osiągnie ustawioną temperaturę, powoli wysypujemy ziarno do kosza, dobrze mieszając, aby uniknąć grudek.

**UWAGA:** G40 nie wymaga płyty górnej ani rury przelewowej w koszu. Kosz na ziarno ma teraz dodatkowe otwory odpływowe, co eliminuje potrzebę posiadania tych części. Możesz zdecydować się na użycie górnej płyty podczas warzenia piw o wyższym ABV, jeśli będziesz maksymalizować ilość ziarna używanego w G40. W tym przypadku, górna płyta może pomóc w utrzymaniu ziarna w koszu, jeśli poziom brzezki jest zbyt wysoki i zatrzymuje brzezkę przed spłynięciem przez otwory pręta podnoszącego z boku kosza. Dodatkową płytę do ziarna można zakupić w sklepie internetowym Grainfather Store lub w sklepie internetowym twójbrowar.pl.

Maksymalna waga ziarna, jaką może utrzymać kosz G40 wynosi 13 kg. Na to jednak ma wpływ stopień rozdrobnienia, rodzaj i odmiana ziarna, dlatego łatwiejsze może okazać się zastosowanie dodatkowej płyty do ziarna na na górze zacieru. Jeśli nie jesteś pewny, czy zmieści się tam twoje ziarno, zalecamy zacieranie do 12 kg.

## 6. INSTALACJA WĘŻA RECYRKULACYJNEGO

Upewnij się, że wąż jest pewnie zamocowany do króćca recyrkulacji (13) i włóż króciec do otworu recyrkulacji z boku korpusu G40. Drugi koniec węża oprzyj na górnej części ziarna.



## 7. RECYRKULACJA TWOJEJ BRZECZKI

Upewnij się, że zawór kulowy (11) w górnej części rury recyrkulacyjnej (11) jest otwarty. Następnie, aby rozpocząć recyrkulację, naciśnij przycisk "pump" na sterowniku lub za pośrednictwem aplikacji Grainfather App. Jeśli recyrkulacja nie rozpocznie się, naciśnij przycisk "pump", aby ją wyłączyć, dmuchnij w wąż, aby oczyścić słuzę powietrzną, a następnie ponownie uruchom pompę.

**WSKAZÓWKAWKA:** Aby zaoszczędzić czas, zalecamy przygotowanie wody do wysładzania jeszcze w czasie zacierania.

## 8. PODNOSZENIE KOSZA Z ZIARNEM

Po zakończeniu zacierania wyłącz pompę i wyjmij wąż recyrkulacyjny. Zamknij zawór kulowy na rurze recyrkulacyjnej i włóż drążek do podnoszenia (12) w otwory wewnątrz kosza na ziarno. Podnieś kosz, a następnie obróć go o 45° tak, aby nóżki u dołu oparły się na pierścieniu podporowym kosza (2).

**UWAGA**



W przypadku stosowania większych pojemników na ziarno w tym systemie zaleca się podniesienie kosza w dwie osoby, lub użycie podnośnika mechanicznego. Podnoszenie kosza przez jedną osobę może być niebezpieczne.



## 9. WYSŁADZANIE I USUNIĘCIE KOSZA

Pozwól, aby brzezka spłynęła z kosza do kotła. Następnie delikatnie wlej wodę przeznaczoną do wysładzania - równomiernie na ziarno, aż woda znajdzie się kilka milimetrów nad ziarnem i pozostaw ją by spłynęła.

**WSKAZÓWKAWKA:** Aby zaoszczędzić czas, można zacząć zwiększać temperaturę w ramach przygotowań do wrzenia jeszcze podczas wysładzania.

## UWAGA

BĄDŹ OSTROŻNY - uważaj, aby nie przekręcić kosza, gdy jest w pozycji wysładzania, ponieważ może to spowodować jego strącenie z pierścienia podtrzymującego. Jeśli sito się zatkało i nie odprowadza brzezki, należy usunąć górne sito (jeśli jest założone), opuścić kosz i "pokroić" ziarno wewnątrz kosza za pomocą łopatki ze stali nierdzewnej lub podobnego narzędzia. Powinieneś zaczynać od środka i rozprowadzać ziarno na zewnątrz, aż do połuzowania. Następnie załóż górne sito i kontynuuj wysładzanie.

Zawsze należy upewnić się, że pierścień podporowy ściśle przylega w swoim rowku i jest utrzymywany na miejscu przez pierścienia podtrzymującego (3). Jeśli pierścień podporowy zostanie zdjęty w celu do czyszczenia, należy zwrócić uwagę na jego prawidłowy montaż.



Po zakończeniu wysładzania, ponownie zamocuj pręt podnoszący do kosza na ziarno, aby podnieść i wyjąć kosz z kotła.

**UWAGA:** Jeśli masz dużo młota, zalecamy wygarnąć część ziarna z kosza, aby zmniejszyć ciężar przed podniesieniem.

### 10. Zagotuj swoją brzezkę

Po wyjęciu koszyka z ziarnami, doprowadź brzezkę do wrzenia i dodaj chmiel wymagany przez recepturę.

## UWAGA

Podczas wrzenia nie należy nakładać szklanej pokrywy, ponieważ może to spowodować przegrzanie.

# CHŁODZENIE ZA POMOCĄ CHŁODNICY PRZECIWBIEŻNEJ



G40 zawiera chłodnicę przeciwbieżną (16). Został on zaprojektowany, aby efektywnie schłodzić brzeczkę i umożliwić łatwy i higieniczny transfer bezpośrednio do fermentatora.

## CZYSZCZENIE

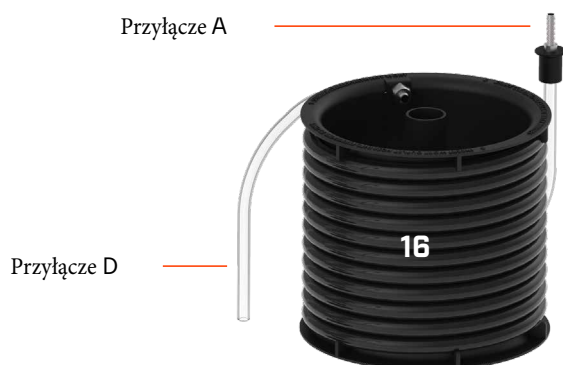
Przed pierwszym użyciem przepuść środek czyszczący przez chłodnicę przeciwbieżną. Szczegółowe instrukcje dotyczące czyszczenia chłodnicy znajdują się w następnym rozdziale (str. 14).

Upewnij się również, że fermentator jest czysty i odkażony przed chłodzeniem brzeczki piwnej.

## PRZEPIY W CHŁODNICY

Maksymalne natężenie przepływu wody przez chłodnicę przeciwbieżną wynosi 6 l na minutę. Nie przekraczaj tego tempa przepływu, ponieważ może to spowodować uszkodzenie produktu.

Maksymalne natężenie przepływu brzeczki przez chłodnicę przeciwbieżną wynosi 4L (1 Gal)/min. Przy takim natężeniu przepływu, przy temperaturze wody z kranu 20°C, brzeczka w fermentatorze powinna mieć temperaturę około 25°C. Możesz uzyskać brzeczkę w fermentatorze o 3°C wyższą od temperatury wody kranowej, zmniejszając przepływ brzeczki przez chłodnicę i regulując zawór kulowy 1/2" (11).



**1.** Pod koniec wrzenia wyłącz element grzewczy. Utwórz wir mieszając energicznie brzeczkę łygą.

**UWAGA:** Wir może wytworzyć się automatycznie w wyniku działania siły pompy.

**2.** Umieść chłodnicę przeciwbieżną na stole lub ławie i wciśnij końcówkę węży na końcu przyłącza A do otworu recyrkulacyjnego na wewnętrznej stronie korpusu G40.

**UWAGA:** Upewnij się, że żadna z rurek z brzeczką lub wodą nie znajduje się pod chłodnicą przeciwbieżną. Rurki z wodą powinny wychodzić z góry. Jeśli rurka jest ściśnięta lub zagięta, spowoduje to wzrost ciśnienia i ciecz nie będzie mogła przez nią przepłynąć.

**3.** Kolorowe węże odpowiadają za przepływ wody w do schładzania w chłodnicy przeciwbieżnej. Aby umożliwić dopływ zimnej wody, należy podłączyć

niebieski wąż do kranu, używając zestawu adaptera kranu (18). Czerwony wąż jest miejscem, w którym gorąca woda jest odprowadzana podczas przepływu przez chłodnicę. Przyłączy D to miejsce, w którym zimna już brzeczka wychodzi z chłodnicy do fermentora.

**WSKAZÓWKA:** Zbierz trochę gorącej wody z czerwonego węży, aby użyć jej jako wody do czyszczenia po zakończeniu przelewania brzeczki.

**4.** W celu sterylizacji chłodnicy przeciwbieżnej umieść złącze D w korpusie G40. Włącz pompę, aby ponownie wprowadzić brzeczkę do G40 w celu sanizacji wnętrza węzownicy. Zakończ ten krok bez cyrkulacji zimnej wody. Cyrkuluj przez około 1-2 minuty.

**UWAGA:** G40 został zaprojektowany do chłodzenia przy jednoczesnym transferze brzeczki do fermentora. Nie powinieneś chłodzić poprzez recyrkulację do G40, ponieważ zmniejsza to wydajność cieplną.

**5.** Otwórz dopływ wody chłodzącej. Gdy przyłączy D będzie chłodne, wyłącz pompę i umieść koniec węży w czystym i zdezynfekowanym fermentatorze. Zawsze staraj się trzymać otwór fermentatora pod przykryciem, aby uniknąć zanieczyszczenia podczas przelewania brzeczki.

**UWAGA:** Przed dodaniem drożdży wykonaj odczyt BLG początkowego schłodzonej brzeczki. Sprawdź czy temperatura brzeczki jest odpowiednia by zadać drożdże. Na pokrywie fermentora zamocuj rurkę fermentacyjną, aby zabezpieczyć go przed zanieczyszczeniami, które mogą zepsuć Twój wywar.

# WSKAZÓWKI ODNOŚNIE MYCIA I PRZECHOWYWANIA



Mimo, że czasem się nie chce, to warto myć sprzęt - przełoży się to na wspaniały smak piwa.

- Po użyciu, G40 i wszystkie jego elementy powinny być natychmiast wyczyszczone i dokładnie wysuszone. Zalecamy użycie środka czyszczącego Grainfather High Performance Cleaner, ponieważ eliminuje on potrzebę żmudnego szorowania. Jednakże, wszystkie elementy ze stali nierdzewnej mogą być czyszczone przy użyciu konwencjonalnego, bezzapachowego detergentu/środka czyszczącego do piwowarstwa.
- Środki ściernie oraz gąbki/szczotki mogą powodować zarysowania i nie powinno się z nich korzystać. Do czyszczenia urządzenia najlepiej używać miękkiej gąbki.
- DNie przechowywać sprzętu w wilgotnym miejscu, ponieważ może to spowodować uszkodzenie produktu.
- Po wyczyszczeniu sprzętu należy go wysuszyć, ponownie złożyć i przechowywać.

## CZYSZCZENIE W ZAMKNIĘTYM OBIEGU

1. Usuń wszystkie zanieczyszczenia i cząstki stałe z G40 poprzez wyjęcie filtra chmielowego z G40, dokładnie wypłucz, a następnie odłóż na bok. Odkręć nakrętkę sześciokątną (17) z trójnika przewodu recyrkulacyjnego i spłucz resztki osadu i innych pozostałości z G40. Ponownie Załóż nakrętkę sześciokątną.
2. Napełnij urządzenie 15L wody i 1 nakrętką Grainfather High Performance Cleaner.
3. Podgrzej wodę do temperatury 60°C i użyj miękkiej gąbki do wyczyszczenia urządzenia.
4. Podłącz chłodnicę przeciwbieżną i umieść wąż łączący D z chłodnicą w dzbanku o pojemności 5L. Po przygotowaniu, włącz pompę i pozwól wodzie wpłynąć do dzbanka aż do jej oczyszczenia. Teraz włóż wąż do urządzenia, aby woda nadal krążyła w obiegu i pozostaw na 10-15 minut.

5. Po zakończeniu należy wyłączyć ogrzewanie i pompę, a następnie zdjąć nakrętkę sześciokątną, aby umożliwić opróżnienie urządzenia.

6. Po zakończeniu opróżniania, wykonaj ponownie kroki 2-5, ale tym razem z czystą wodą, aby przepłukać G40 i chłodnicę przeciwbieżną.

## UWAGA: RYZYKO POPARZENIA

Podczas tego procesu należy używać żaroodpornych rękawic lub innych odpowiednich rękawic.

Możesz wybrać dodatkowy zawór kulowy, aby jeszcze bardziej ułatwić proces czyszczenia. Więcej informacji na ten temat znajduje się na następnej stronie.

## CZYSZCZENIE POMP

Zalecamy czyszczenie pompy co 5-10 sesji warzenia. Proces ten powinien być przeprowadzony po wyczyszczeniu G40.

1. Odwróć urządzenie do góry nogami i wykręć cztery śruby z podstawy G40.
2. Za pomocą kombinerek ścisnąć i przesunąć zaciski węża z dala od wlotu i wylotu pompy.
3. Odkręcić cztery śruby, które utrzymują pompę na miejscu i odłączyć węże wlotowy i wylotowy od pompy.
4. Odkręcić śruby mocujące obudowę wirnika do pompy.
5. Zdejmij górną pokrywę obudowy wirnika odsłaniając wirnik.

**UWAGA:** Nie ma potrzeby odsłaniania pompy z napędem magnetycznym.

6. Za pomocą szczotki do rur lub podobnego narzędzia oczyścić wirnik i obudowę wirnika.

**UWAGA:** Nie należy zanurzać pompy w wodzie.

7. Wysuszyć elementy i ponownie zmontować urządzenie.

# ROZBUDUJ SWOJEGO **G40**

Wykorzystaj w pełni  
możliwości swojego G40 dzięki  
tym opcjonalnym ulepszeniom.

## DODANIE ZAWORU KULOWEGO (VALVE TAP)

Do G40 można dodać kran z zaworem kulowym, aby umożliwić szybkie odprowadzanie wody z dna urządzenia. Kranik można nabyć w internetowym sklepie Grainfather lub na stronie [www.twojbrowar.pl](http://www.twojbrowar.pl).

## JAK PODŁĄCZYĆ ZAWÓR KULKOWY?

1. Odkręć nakrętkę sześciokątną na trójniku przewodu recyrkulacyjnego.
2. Przenieś uszczelkę o-ring z nakrętki sześciokątnej na kran.
3. Zamontuj zawór kulowy na trójniku.

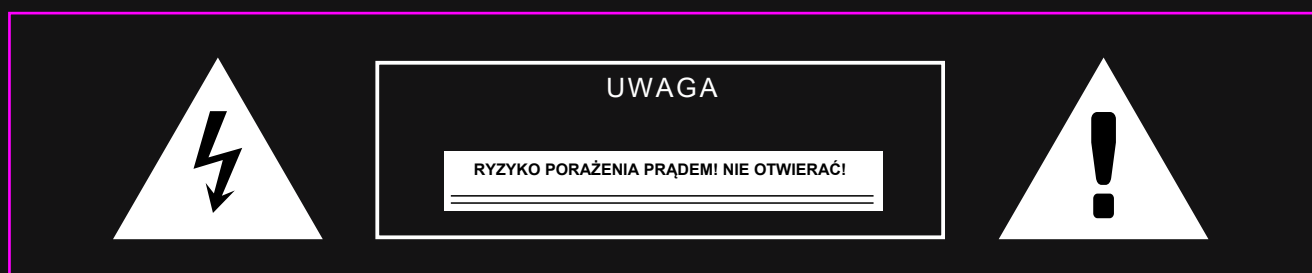


# WAŻNE! 😊 BEZPIECZEŃSTWO

PRZECZYTAJ I POSŁUGUJ SIĘ TYMI WSKAZÓWKAMI!

- UWAGA**
- Grozi ryzykiem poparzenia i porażenia prądem.
  - Wymieniać tylko na oryginalny zestaw przewodów Grainfather, nr części SJTO.
  - Nie zanurzać w wodzie.

ZACHOWAJ TĘ INSTRUKCJĘ, ABY WYKORZYSTAĆ JĄ W PRZYSZŁOŚCI



ZESKANUJ KOD QR I  
POBIERZ DARMOWĄ  
APLIKACJĘ  
GRAINFATHER



Sprawdź nasz kanał Youtube, aby uzyskać więcej przydatnych informacji.  
Sprawdź też nasze centrum pomocy: [help.grainfather.com](https://help.grainfather.com)

Kontakt online (EN): [help.grainfather.com/hc/en-us/requests/new](https://help.grainfather.com/hc/en-us/requests/new)

